



514E

514

E

نام
نام خانوادگی
محل امضاء

شماره صندلی

در این محل چیزی ننویسید

آزمون ورودی
تحصیلات تکمیلی
سال ۱۳۹۱

نام:

نام خانوادگی:

دانشگاه محل فارغ التحصیلی:

نام رشته امتحانی:

کد رشته امتحانی: ۱۳۶۰

شماره داوطلبی:

تاریخ آزمون:
۹۰/۱۱/۲۸

جمهوری اسلامی ایران
وزارت علوم، تحقیقات و فناوری
سازمان سنجش آموزش کشور

ر دانشگاه اصلاح شود مملکت اصلاح می‌شود.
امام خمینی (ره)

صبح جمعه
۹۰/۱۱/۲۸
در این محل چیزی ننویسید

آزمون ورودی دوره‌های کارشناسی ارشد ناپیوسته داخل - سال ۱۳۹۱

مجموعه موسیقی - کد ۱۳۶۰

تعداد سؤال: ۹۰ سؤال تستی و ۷ سؤال تشریحی
مدت پاسخگویی: ۲۷۰ دقیقه

عنوان مواد امتحانی، تعداد و شماره سؤالات

ردیف	مواد امتحانی	تعداد سؤال	از شماره	تا شماره
۱	زبان عمومی و تخصصی	۳۰	۱	۳۰
۲	سازشناسی (ایرانی و سمفونیک)	۲۰	۳۱	۵۰
۳	مبانی نظری موسیقی ایرانی	۲۰	۵۱	۷۰
۴	مبانی نظری موسیقی جهانی	۲۰	۷۱	۹۰
۵	هارمونی	تشریحی	۱	۲
۶	کنترپوان	تشریحی	۱	۲
۷	شناخت موسیقی ایرانی (تجزیه تحلیل خلاقیت)	تشریحی	۱	۳

* تذکرات خیلی مهم:

۱- لطفاً نام و نام خانوادگی، نام دانشگاه محل فارغ التحصیلی، نام رشته امتحانی، شماره داوطلبی، را منحصراً در محل تعیین شده مقابل درج نمایید
۲- از نوشتن هر گونه مشخصات بالای این صفحه و صفحات داخل دفترچه جداً خودداری شود. در غیر این صورت ورقه شما تصحیح نخواهد شد.
۳- پاسخ‌های مربوط به هر سؤال را فقط در زیر همان سؤال بنویسید و با ترسیم نمایی بدیهی است چنانچه پاسخ هر سؤال در محل تعیین شده نباشد پاسخ سؤال شما تصحیح نخواهد شد.

پهمن ماه سال ۱۳۹۰

استفاده از ماشین حساب مجاز نمی‌باشد.

PART A: Vocabulary

Directions: Choose the word or phrase (1), (2), (3), or (4) that best completes each sentence. Then mark the correct choice on your answer sheet.

- 1- The geology student made a surprising discovery; the volcano believed to be was about to erupt.
1) dormant 2) temporary 3) affable 4) vulnerable
- 2- We waited for the storm to before we left.
1) abase 2) abide 3) abridge 4) abate
- 3- The minister desired the position simply for the associated with it.
1) scope 2) status 3) origin 4) feature
- 4- The researcher made sure to check her measurements multiple times.
1) initial 2) vague 3) diligent 4) apposite
- 5- Denver's impractical plan to build a subway system was in 1970s.
1) surmised 2) scrapped 3) strived 4) scattered
- 6- such as hair color and eye color are inherited genetically from one's parents.
1) Traits 2) Dimensions 3) Omens 4) Enigmas
- 7- The company has \$1000 to the team to get the project started.
1) ascribed 2) bestowed 3) deposited 4) allocated
- 8- After a week the jury had still not reached a
1) status quo 2) sequence 3) verdict 4) suspect
- 9- Heavy rains had the expedition's progress through the north-west of the country.
1) abandoned 2) hindered 3) evaded 4) distressed
- 10- The rattlesnake is the most snake in the United States.
1) venomous 2) zealous 3) haphazard 4) ancestral

PART B: Cloze Test

Directions: Read the following passage and decide which choice (1), (2), (3), or (4) best fits each space. Then mark the correct choice on your answer sheet.

The ancient Romans built an extensive and (11) to serve their needs. The Roman road-building era began in 312 BC. The roads provided economic and military access from Rome to distant parts of its far-flung empire. The first road (12) the Appian Way, which led, from Rome to Brundisium (now Brindisi), a port (13) is now southern Italy. The Appian Way was the main route to Greece, and it ran over 560 km (350 mi). A second road, from Rome to Naples, provided the first stage of the route (14) by troops headed to Africa. Roman advances in road-building techniques included preparation of foundation soils and base courses, brick paving, and, (15), provision for adequate drainage.

- 11- 1) roads of durable system 2) system of durable roads
3) durable system of roads 4) durable road of systems
- 12- 1) was constructed 2) was to construct
3) that was constructed 4) constructed was
- 13- 1) in which it 2) in what 3) where is 4) which it is
- 14- 1) used 2) using 3) be used 4) was used
- 15- 1) the more important 2) most important
3) the most important 4) most importantly

PART C. Reading Comprehension

***Directions:* Read the following three passages and answer the questions by choosing the best choice (1), (2), (3), or (4). Then mark the correct choice on your answer sheet.**

Passage 1

Post-modern and other theories argue that, like all art, music is defined primarily by social context. According to this view, music is what people call music, whether it is a period of silence, found sounds, or performance. Cage, Kagel, Schnebel, and others, according to Nattiez (1987, 43), "perceive [certain of their pieces] (even if they do not say so publicly) as a way of "speaking" in music about music, in the second degree, as it were, to expose or denounce the institutional aspect of music's functioning." Cultural background is a factor in determining music from noise or unpleasant experiences. The experience of only being exposed to a particular type of music influences perception of any music. Cultures of European descent are largely influenced by music making use of the Diatonic scale.

It might be added that as well as cultural background, historical era is also a determining factor in what is regarded as music. What would today be accepted as music in the west without the blinking of an eye, would have been ridiculed in the 17th century.

Many people do, however, share a general idea of music. The Webster's definition of music is a typical example: "the science or art of ordering tones or sounds in succession, in combination, and in temporal relationships to produce a composition having unity and continuity" (*Webster's Collegiate Dictionary*). There are a number of potential objections to such a definition.

16. According to the passage, while defining music, we need to heed -----.

- 1) the theoretical aspects thereof
- 2) the definitions offered for other art forms
- 3) the social milieu as an important variable
- 4) the fact people's views are subject to change

17. It can understood from the passage that Cage, Kagel, and Schnebel's attitude towards the institutional aspect of music's functioning is -----.

- 1) favorable
- 2) disparaging
- 3) conditional approbation
- 4) indifferentbut understanding

18. The author states, "The experience of only being exposed to a particular type of music influences perception of any music," (lines 7-8) in order to -----.

- 1) accentuate the role of culture in the appreciation of musical works
- 2) reveal the superiority of the Diatonic scale in the European musical tradition
- 3) prove that music not in harmony with people's needs can hardly ever be called true music
- 4) disregard the fact that the relationship between music and culture is a bilateral relationship

19. What is the function of paragraph 2 in relation to paragraph 1?

- 1) It refutes the main point emphasized in paragraph 1.
- 2) It supplements the thesis developed in paragraph 1.
- 3) It offers an alternative definition for the subject of paragraph 1.
- 4) It provides details to substantiate the claim made in paragraph 1.

20. It can be understood from paragraph 2 that if we play today's western music to the 17th century people, they would most probably -----.

- 1) refuse to accept it as music
- 2) realize how elementary their own is
- 3) find out how ridiculous their music is
- 4) re-evaluate their own conception of music

21. The passage would probably continue with a discussion of -----.

- 1) some disagreements with a general idea of music
- 2) a comparison between contemporary music with that of the 17th century
- 3) similarities between music in different cultures and different historical eras
- 4) the reasons why music connoisseurs have failed to categorically define the concept of music

Passage 2

Does music have meaning? This question has been debated ever since music became a subject of discourse. Aestheticians, philosophers, historians, semioticians, and sociologists of music have had their say; in our own day, musicologists of a certain persuasion have been exercised by it. Some think that musical meaning is intrinsic while others argue for extrinsic meanings. Some believe that music is autonomous or relatively autonomous while others insist on permanent social or historical traces on all musical products. Some are surprised to find that the associations they prefer to make while listening to masterworks—associations that seem self-evident to them—are not necessarily shared by others: heroism or aggressiveness in Beethoven, domination in Wagner, ambivalence in Tchaikovsky, or femininity and worldliness in Schubert. No doubt, these debates will continue into the future. And this is as it should be, for as long as music is made, as long as it retains its essence as a performed art, its significance is unlikely to ever crystallize into a stable set of meanings that can be frozen, packaged, and preserved for later generations. Indeed, it would be a profoundly sad occasion if our ideologies became aligned in such a way that they produced identical narratives about musical works. One mark of the endurance of strong works of art is that they make possible a diversity of responses—a diversity regulated by a few shared (social or institutional) values.

22. The word "it" in line 4 refers to -----.

- 1) discourse
- 2) meaning
- 3) persuasion
- 4) question

23. Which of the following is NOT one of the associations the author has mentioned?

- 1) Ambivalence
- 2) Aggressiveness
- 3) Autonomy
- 4) Worldliness

24. The author considers the continuation of debates about the meaning of music as -----.

- 1) a likely and fortunate event
- 2) an indication of man's quest for variety
- 3) one that will be finalized by later generations
- 4) detrimental to the future development of music

25. The word "retains" in line 11 is closest in meaning to -----.

- 1) explores
- 2) enhances
- 3) maintains
- 4) represents

26. According to the passage, one thing that makes works of art strong and lasting is ----.

- 1) their potential to evoke multiple responses
- 2) their being inspired and informed by certain values in profound ideologies or theories
- 3) their being aligned in such a way that they produce identical narratives about musical works
- 4) being made in such a way that they encapsulate not only the spirit of their era but also that of great works of the past

Passage 3

Iran's music is an amalgamation of tunes and melodies which have been created in the course of centuries and have evolved along with other aspects of the Iranian life. They reflect the moral characteristics, as well as political, social events and geographical features of a country with an ancient history. The subtlety and profundity of Iranian music leads man to reflection and deep thought and takes him to a celestial world. Iranian music includes the following branches:

- 1- The pre-Islamic music (the music of ancient Iranian tribes such as, Bakhtyari, Kordi, Lori, etc.)
- 2- The post-Islamic music: a) Maghaml (mystic) music; this music includes epic music, lyric music for marriage, birthday and other happy occasions, and elegiac music for mournful occasions.
- b) Radif music which includes the Dastgahs (modes) of traditional music.

In the contemporary era, Iranian music includes three branches; the two above-mentioned groups in addition to a third one which is Iran's national music. This branch covers the traditional melodies of the two above groups, but with a classic rendition.

27. The word "amalgamation" in line 1 is closest in meaning to -----.

- 1) preface
- 2) harmony
- 3) composition
- 4) blend

28. All of the following are stated about Iran's music EXCEPT that it -----.

- 1) is reflective of various aspects in people's life
- 2) did not use to be as subtle and profound as it is
- 3) can be chronologically divided into several branches
- 4) is deep enough to make one engage in serious reflection

29. According to the passage, if a loved one is lost, -----.

- 1) elegiac music may be played
- 2) no music is allowed to be used
- 3) people resort to music for reflection and contemplation
- 4) epic music seems to be the most suitable to be played

30. Conceptually, the word "one" in line 14 could be replaced by all of the following EXCEPT -----.

- 1) era
- 2) group
- 3) classic rendition
- 4) national music

- ۳۱- برای آنکه فلوت پیکولو با گلوکن اشپیل همصدا شنیده شود لازم است که نسبت به نت نویسی معمول بنوازد.
(۱) دو اکتاو بالاتر (۲) یک اکتاو بالاتر (۳) یک اکتاو پایین‌تر (۴) دو اکتاو پایین‌تر
- ۳۲- با اجرای هارمونیک سوم بصورت طبیعی روی سیم II ویولا صدای حاصل بالاتر شنیده خواهد شد.
(۱) دوازدهم (۲) دهم (۳) دواکتاو (۴) یک اکتاو
- ۳۳- زیرترین صدا متعلق به کدام یک از سازهای زیر می باشد؟
(۱) فاگوت (۲) هورن (۳) ویولنسل (۴) ترومبون تنور
- ۳۴- چنانچه «هورن فا» بخواهد با «ساکسوفون آلتو» همصدا بنوازد انتقال آن چگونه خواهد بود؟
(۱) دو پرده بالاتر (۲) دو پرده پایین‌تر (۳) یک پرده بالاتر (۴) یک پرده پایین‌تر
- ۳۵- اصطلاح «at the point» در بخش سازهای زهی ارکستر سمفونیک یعنی نواختن آرشه
(۱) در وسط (۲) با چوب (۳) با پاشنه (۴) با نوک
- ۳۶- اصطلاحات «scordatura, senza sordino» از راست به چپ به معنای و است.
(۱) بدون سوردین - کوک تغییر یافته (۲) بدون سوردین - در نزدیکی خرک
(۳) با سوردین - روی محل انگشت گذاری (۴) با سوردین - بازگشت به کوک اولیه
- ۳۷- هرگاه دکمه‌ی اول و دوم ترومپت Bb پایین نگه داشته شوند، چه تغییری حاصل می‌شود؟
(۱) یک پرده پایین‌تر (۲) دو پرده پایین‌تر (۳) یک پرده و نیم پایین‌تر (۴) دو نیم پرده پایین‌تر
- ۳۸- نمایش پدالهای هارپ به صورت گرافیکی در زیر به معنی آنست که تمام نت‌های خواهند بود.
(۱) ر بمل و سی بمل
(۲) ر بمل و لا بمل
(۳) ر بکار و لا بکار
(۴) ر بکار و سی بکار
- ۳۹- هکل فون جزو کدامیک از گروه‌های ارکستر سمفونیک می‌باشد؟
(۱) زهی (۲) کوبه‌ای (۳) بادی برنجی (۴) بادی چوبی
- ۴۰- صدا دهنده‌ی ساکسوفون تنور نسبت به نت‌هایی که با کلید سل اجرا می‌کند یک شنیده می‌شود.
(۱) ششم بزرگ پایین‌تر (۲) نهم بزرگ پایین‌تر (۳) اکتاو پایین‌تر (۴) سیزدهم بزرگ پایین‌تر
- ۴۱- کوک کدام یک از سازهای زیر با استفاده از پدال تغییر می‌کند؟
(۱) هارپ (۲) هارپسیکورد (۳) چلستا (۴) پیانو
- ۴۲- «آله‌وا» چه نوع سازی است؟
(۱) بادی سفالی (۲) بادی مسی (۳) بادی چوبی (۴) زهی زخمه‌ای
- ۴۳- دستر کوتن جزو کدام دسته از سازهاست؟
(۱) خود صداهای کوبه‌ای (۲) پوست صداهای دو طرفه‌ای
(۳) پوست صداهای یک طرفه‌ی مضاعف (۴) پوست صداهای یک طرفه بدنه قاب مانند
- ۴۴- کدامیک از سازهای زیر بادی مطلق است؟
(۱) بالابان (۲) دوزله (۳) سُرنا (۴) کرنای
- ۴۵- کدام سازها جزو طبل‌های دو طرفه هستند که با چوب نواخته می‌شوند؟
(۱) دمام - دهل (۲) دهل - نقاره (۳) کبیر - دهلک (۴) گورگه - دمام
- ۴۶- کوک مناسب در ساز تار برای اجرای «سه گاه لاگرن» کدام است؟
(۱) دو - سل - ر - ر (۲) دو - سل - لاگرن - ر (۳) دو - سل - فا - لاگرن (۴) دو - سل - لاگرن - لاگرن
- ۴۷- مفهوم «sulG» روی ساز کمانچه چیست؟
(۱) کوک سیم سل تغییر نماید. (۲) کوک سیم سل تغییر نکند.
(۳) نت‌ها با خط لگاتو اجرا شوند. (۴) نت‌ها روی سیم سل اجرا شوند.
- ۴۸- آکوردها تا چند صدا به وسیله هر دو دست روی ساز قانون امکان پذیر است؟
(۱) نه (۲) شش (۳) پنج (۴) چهار
- ۴۹- کدام موارد همگی خود صدا هستند؟
(۱) چاک - سنج - تشک (۲) سنج - کسر - زنگوله
(۳) کوزه - چاک - گورگه (۴) زنگ - دهلک - تشک
- ۵۰- مضراب «پا ملخی» مربوط به کدام ساز است؟
(۱) تار (۲) سنتور (۳) سه تار (۴) عود

- ۵۱- فضای مدال گوشه‌های گلریز و حجاز به کدام گزینه زیر نزدیکتر است؟
 (۱) همایون (۲) بیات اصفهان (۳) بیات ترک (۴) بیات کرد
- ۵۲- پرده‌ی وسطی زلزل در کدام نقطه بسته می‌شود؟
 (۱) بین سبابه و وسطی فُرس (۲) بین بنصر و خنصر (۳) بین بنصر و وسطی فُرس (۴) فاصله‌ی یک طنینی از خنصر
- ۵۳- علائم سر کلیدی همایون «دو» کدام است؟
 (۱) سی‌بمل - لا کُرُن - ر کُرُن (۲) سی‌بمل - می‌بمل - لا کُرُن (۳) سی‌بمل - لا کُرُن - ر بمل (۴) سی‌بمل - می‌بمل - ر کُرُن
- ۵۴- ایست گوشه‌ی دلکش در ماهور «فا» کدام است؟
 (۱) دو (۲) سُل (۳) ر کُرُن (۴) سی‌بمل
- ۵۵- فاصله‌ی «سی کُرُن» تا «سل دیز» کدام گزینه است؟
 (۱) ششم نیم بزرگ (۲) ششم کم کوچک (۳) ششم کاسته‌تر (۴) ششم بیش افزوده
- ۵۶- برای رفتن به منصور در دستگاه چهارگاه از آواز شوشتری در دستگاه همایون چه تغییراتی ایجاد می‌شود؟
 (۱) درجه ششم همایون نیم پرده بالا می‌رود و درجه پنجم آن ربع پرده پایین می‌آید.
 (۲) درجه ششم همایون نیم پرده پایین می‌رود و درجه پنجم آن ربع پرده بالا می‌رود.
 (۳) درجه سوم همایون ربع پرده پایین می‌آید و درجه ششم آن نیم پرده بالا می‌رود.
 (۴) درجه سوم همایون ربع پرده بالا می‌رود و درجه ششم آن نیم پرده پایین می‌آید.
- ۵۷- الگوی ریتمیک گوشه‌ی آوازی کرشمه منطبق بر کدام اتانین است؟
 (۱) تن تنن تن، تن تنن تن، تن تنن تن (۲) تنن تنن تنن تن، تنن تنن تنن تن، تنن تنن تنن تن
 (۳) تنن تن تنن تن، تنن تن تنن تن، تنن تن تنن تن (۴) تنن تن تنن تن تن، تنن تن تن تنن تن، تنن تن تن تنن تن
- ۵۸- کدام عبارت در زمینه‌ی تحریر در گوشه‌های ردیف صحیح است؟
 (۱) تحریرهای ساختاری و غیرساختاری در زمینه آواز امکان تغییر ندارند، لیکن در اجرای سازی قابلیت تغییر دارند.
 (۲) تحریرهای ساختاری لازم است با حداقل تغییر اجرا شوند، لیکن تحریرهای غیرساختاری می‌توانند تغییر زیادی یافته، حتی از بدنه‌ی گوشه حذف شوند.
 (۳) تحریرهای غیرساختاری لازم است با حداقل تغییر اجرا شوند، لیکن تحریرهای ساختاری را می‌توان تغییر داد یا حتی از بدنه گوشه حذف نمود.
 (۴) تحریرهای ساختاری باید عیناً اجرا شوند اما تحریرهای غیرساختاری قابلیت بسیار محدودی در تغییر دارند و نوازنده یا خواننده مجاز به حذف آنها نیست.
- ۵۹- در موسیقی قدیم حرف «ه» معرف کدام فاصله است؟
 (۱) بقیه (۲) طنینی (۳) طنینی مستزاد (۴) مجنب صغیر
- ۶۰- اگر وتر مطلق الف را سل فرض کنیم، نقاط ز و یا و ید به ترتیب کدامند؟
 (۱) سی - دو - می (۲) سی - ر - می (۳) لا - ر - می بمل (۴) لا دیز - ر - می
- ۶۱- در موسیقی ایرانی کدام یک از ابعاد نغمات زیر دارای ملایمت است؟
 (۱) ط - ط - ط (۲) ط - ج - ب (۳) ج - ط - ج (۴) ب - ب - ط
- ۶۲- بُعد «ذی الکل و الاربع» چه فاصله ایست؟
 (۱) دهم بزرگ (۲) یازدهم درست (۳) دوازدهم درست (۴) یازدهم بزرگ
- ۶۳- شعر زیر از نظر وزن مناسب خواندن با کدام گوشه است؟
 «ز حدود شرع برون مرو، اگر ت بهشت ارم بود قدم ثبات بجو که دین، همه در ثبات قدم بود»
 (۱) حزین (۲) کرشمه (۳) بسته نگار (۴) چهار پاره
- ۶۴- مقام‌های «تجنیس و شاختایی» مربوط به کدام حوزه‌ی موسیقی مقامی ایران است؟
 (۱) تالش (۲) کرمانشاهان (۳) خراسان شمالی (۴) گوران و صحنه
- ۶۵- معکوس فاصله‌ی بیش افزوده کدام است؟
 (۱) کم کاسته (۲) بیش کاسته (۳) کاسته تر (۴) کاسته
- ۶۶- علائم سر کلیدی دشتی «فادیز» کدام است؟
 (۱) فادیز - دو سُرّی (۲) فاسری - دو دیز (۳) فادیز - دو دیز - ر سُرّی (۴) فادیز - دو سُرّی - سل سُرّی
- ۶۷- کدام موارد جزو دوازده مقام اصلی ارموی می‌باشند؟
 (۱) حسینی - نوروز - راست (۲) راست - بزرگ - حسینی (۳) بزرگ - زنگوله - شهنواز (۴) عراق - بوسلیک - سلمک
- ۶۸- در نظریه‌ی وزیری فاصله‌ی دوم افزوده دارای چند ربع پرده است؟
 (۱) ۳ (۲) ۴ (۳) ۵ (۴) ۶
- ۶۹- در مورد واژه‌ی «نوبت» کدام گزینه صحیح است؟
 (۱) نوعی ساز قدیمی (۲) نوعی موسیقی سازی (۳) نوعی از تصانیف قدیم (۴) اسامی داستان‌های ساز

- ۷۰- در کدام یک از آوازهای زیر نت پایه‌ی شور نقش کم رنگ تری ایفا می‌نماید؟
 (۱) بیات ترک (۲) ابوعطا (۳) دشتی (۴) افشاری

مبانی نظری موسیقی جهانی

- ۷۱- ترتیب آکوردهای ششم زیر چگونه است؟

1 ↓ 2 ↓ 3 ↓

F A C D F A G B D

- (۱) ششم ایتالیایی - ششم آلمانی - ششم فرانسوی
 (۲) ششم فرانسوی - ششم ناپلی - ششم ایتالیایی
 (۳) ششم ایتالیایی - ششم ناپلی - ششم فرانسوی
 (۴) ششم ایتالیایی - ششم فرانسوی - ششم آلمانی
 نمونه زیر آغاز چه قطعه‌ای است؟
- ۷۲-

Jolte
(simile)

- (۱) موومان دوم از یک کنسرتوی پیانو
 (۲) آغاز یک نوکتورن دوره رمانتیک
 (۳) آکسپوزیسیون از یک سمفونی دوره رمانتیک
 (۴) موومان اول از یک سونات دوره کلاسیک
- ۷۳- واژه «گالیارد» به چه معناست و مربوط به کدام دوره می‌باشد؟
 (۱) ساز بادی چوبی - رنسانس
 (۲) آهنگساز انگلیسی - باروک
 (۳) رقص سبک سه ضربه - الیزابت
 (۴) آهنگ آواز مذهبی - الیزابت
- ۷۴- اصطلاح «باس آلبرتی» چیست؟
 (۱) نام آکوردباس در قطعه آواز
 (۲) نام آهنگساز ایتالیایی در دوران رمانتیک
 (۳) نام آهنگساز ایتالیایی در دوران رمانتیک
 (۴) نام ساز زهی در ایتالیا دوران رنسانس
- ۷۵- آلبیز (Albeniz) آهنگساز کدام دوران است؟
 (۱) باروک (۲) رمانتیک
 (۳) کلاسیک (۴) قرن بیستم
- ۷۶- علائم ترکیبی گام «سل دیز» مینور چیست؟
 (۱) ۱ دیز (۲) ۴ دیز (۳) ۵ دیز (۴) ۲ دیز
- ۷۷- موقعیت «مد فریزین» کلیسایی نسبت به «مد دورین» چیست؟
 (۱) یک پرده بالاتر (۲) یک پرده پایین‌تر (۳) نیم پرده بالاتر (۴) نیم پرده پایین‌تر
- ۷۸- کدام سه آهنگساز «مکتب وینی جدید» را تشکیل می‌دادند؟
 (۱) وارز، بارتوک، پندرسکی
 (۲) پیربولز، اشتوکهاوزن، پندرسکی
 (۳) ساموئل باربر، ویلیام والتون، بنجامین برتین
 (۴) آرنولد شوئنبرگ، آنتون وبرن، آلبان برگ
- ۷۹- مفهوم اصطلاح «Loco» چیست؟
 (۱) اجرای سکوت همگانی
 (۲) اجرای نت‌ها در جای پایین
 (۳) اجرای نت‌ها در جای اصلی
 (۴) اجرای نت‌ها در اکتاو بالا

- ۸۰- آکورد هفتم کاسته بطور معمول روی کدام یک از درجات گام تشکیل می‌شود؟
 (۱) دوم گام مینور (۲) هفتم گام ماژور (۳) هفتم مینور تئوریک (۴) هفتم مینور هارمونیک
- ۸۱- نت شروع مد دورین با ۴ دیز کدام است؟
 (۱) دو دیز (۲) ر دیز (۳) سل دیز (۴) فا دیز
- ۸۲- کدام آهنگساز قرن بیستم میلادی دارای مدهایی «با قابلیت انتقال پذیری محدود» می‌باشد؟
 (۱) الیویه مسیان (۲) بلا بارتوک (۳) پل هیندمیت (۴) ایگور استراوینسکی
- ۸۳- دانگ دوم گام «سی بمل مینور» ملودیک با کدام یک از دانگ‌های زیر برابر است؟
 (۱) اول گام «سی بمل» ماژور (۲) دوم گام «سی بمل» ماژور (۳) اول گام «فا» مینور (۴) اول گام «فادیز» مینور
- ۸۴- نت بین خط اول و دوم با کلید «دو» خط چهارم چه نامیده می‌شود؟
 (۱) سل (۲) فا (۳) لا (۴) می
- ۸۵- آکورد «می ماژور» مربوط به کدام یک از تنالیت‌های زیر می‌باشد؟
 (۱) «ر» ماژور (۲) «لا» مینور (۳) «می» مینور (۴) «فا دیز» مینور
- ۸۶- فاصله «ر بمل» زیر پنج خط حامل تا «سل دیز» روی پنج خط حامل با کلید سل کدام است؟
 (۱) یازدهم افزوده‌تر (۲) چهارم افزوده (۳) یازدهم افزوده (۴) دوازدهم افزوده
- ۸۷- مفهوم اصطلاح استاکاتیسیمو (staccatissimo) چیست؟
 (۱) اجرای نت‌ها کوتاه می‌باشد. (۲) اجرای نت‌ها به وسیله خط اتصال و نقطه (۳) یک چهارم ارزش زمانی نت اجرا و بقیه آن سکوت می‌شود. (۴) یک دوم ارزش زمانی نت اجرا و بقیه آن سکوت می‌شود.
- ۸۸- اصطلاح «پوئم سمفونیک (Poemsymphonic)» چیست؟
 (۱) موسیقی برای ساز سلو و ارکستر سمفونیک (۲) توصیف داستان با بیان موسیقی (۳) موسیقی با دو موومان برای ارکستر سمفونیک (۴) موسیقی با سه موومان برای ارکستر سمفونیک
- ۸۹- نمونه زیر بخشی از قطعه‌ی پیاوینی متعلق به کدام دوره است؟

ex 23-6

- (۱) دوره امپرسیونیسم که آکوردها نقش فونکسیونسل ندارند.
 (۲) دوره نئوکلاسیک که آکوردهای پنجم باز موسیقی را بسط می‌دهند.
 (۳) سبک دود کافونیک که آکوردها از یک ردیف دوازده نتی شکل گرفته‌اند.
 (۴) مینیمالیست که اصوات پراکنده در بین دست راست و چپ تبادل می‌شوند.
 نمونه‌ی زیر آغاز یکی از قطعات آنتون وبرن است زیرا موتیفها

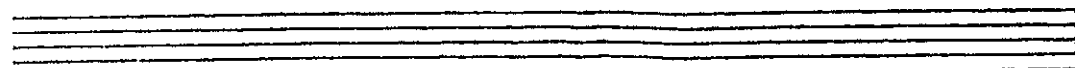
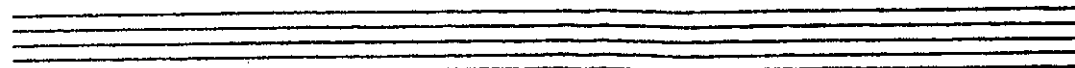
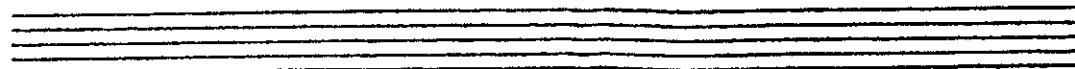
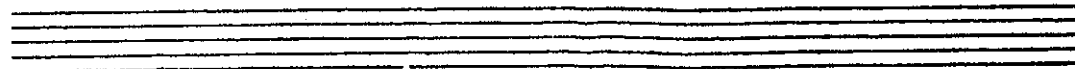
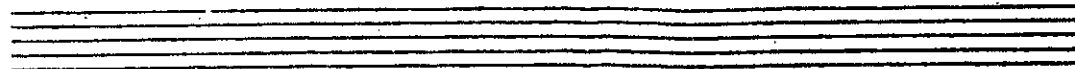
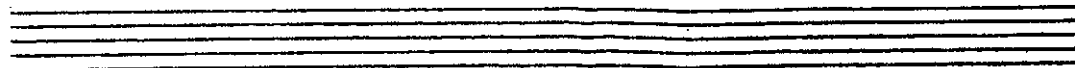
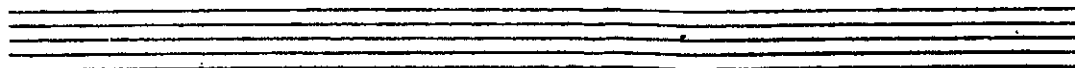
Langsam $\downarrow = ca 60$ rit f tempo

- (۱) از تکرار تشکلهای ریتمیک و روابط ساده پلی‌فونی شکل گرفته‌اند.
 (۲) از ردیف دوازده نتی گرفته شده‌اند و بافت بسیار کم حجم و سبک است.
 (۳) بسیار گسسته‌اند و ملودی آوازی ایده‌ی کاسته شده از اصوات پیانو است.
 (۴) توسط سکوت‌های ریتمیک جابجا می‌شوند و فواصل چهارم درست نقش کلیدی دارند.

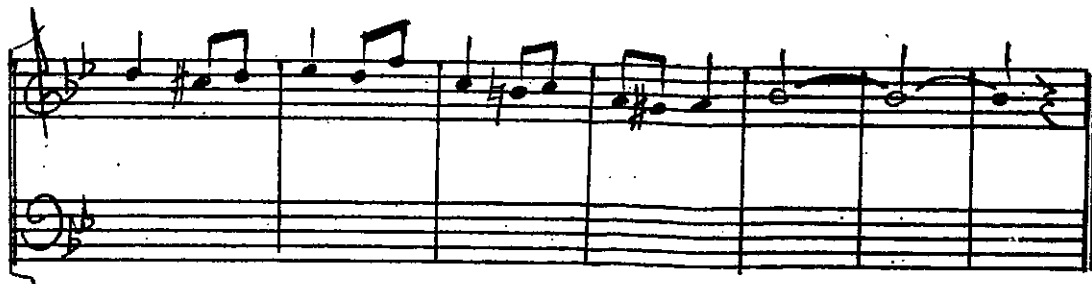
۱- به بخش باس شماره گذاری شده در زیر بخشهای سپرانو، آلتو و تنور اضافه نمایید.

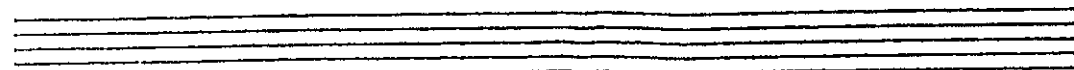
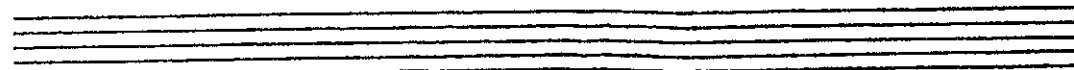
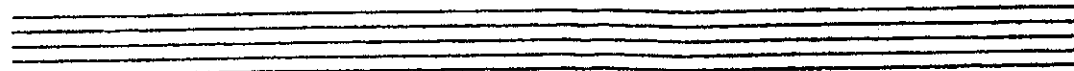
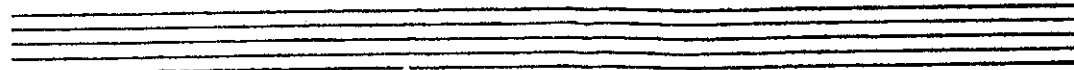
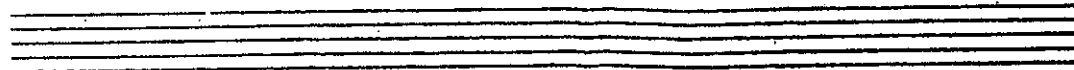
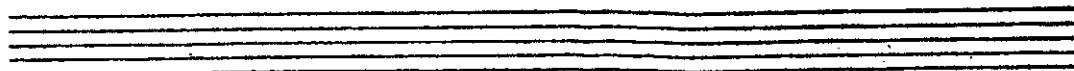
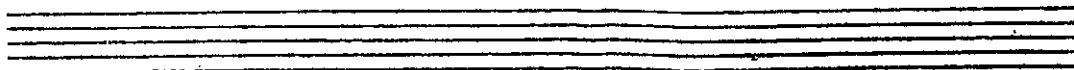
6 4# 3b
7b 9 8# 7b 5#
5 7b 6 5
6 4# 2
6# 6b 6 7
5b 3#

6 6 7
4 4
2

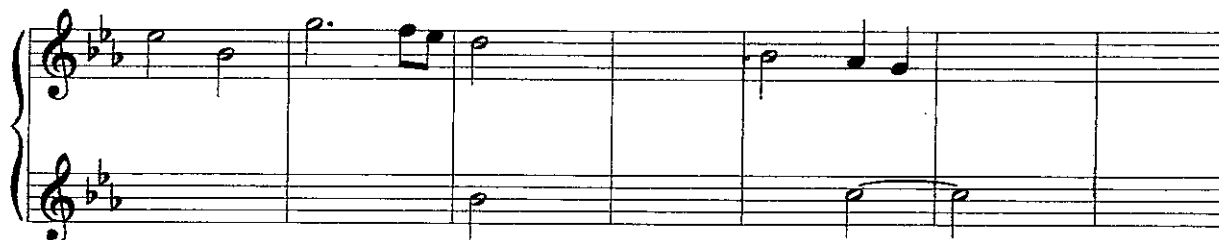


۲- برای سپرانو داده شده بخشهای آلتو، تنور و باس اضافه نمایید.



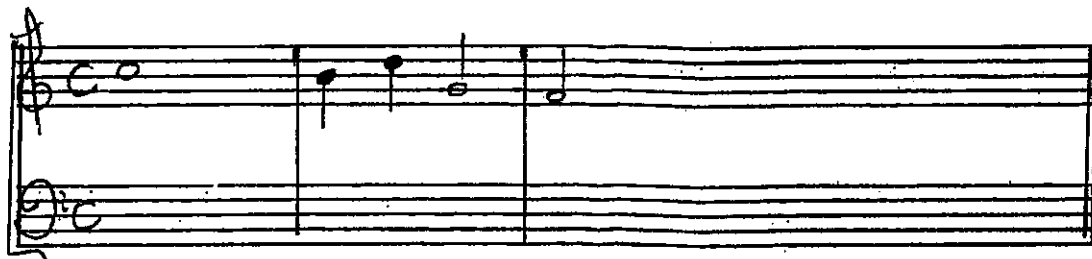


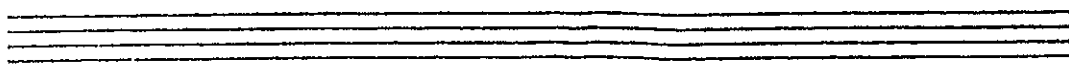
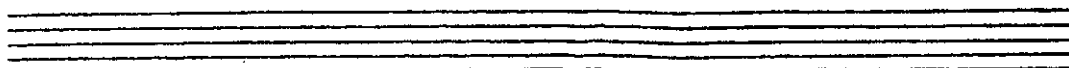
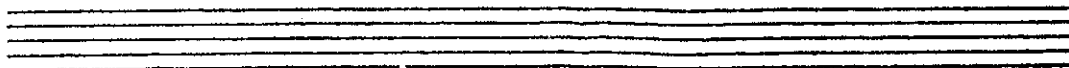
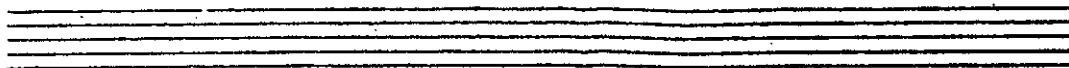
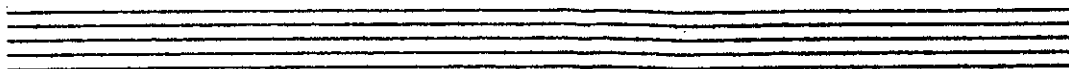
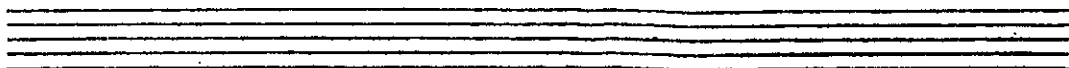
۱- کنترپوان دو صدایی زیر را کامل نمایید.



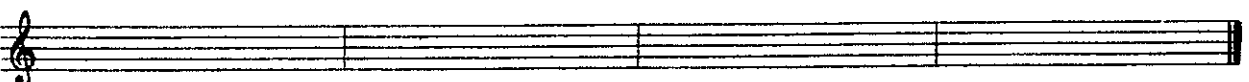
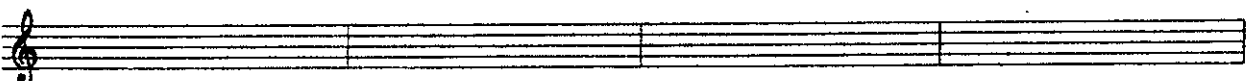
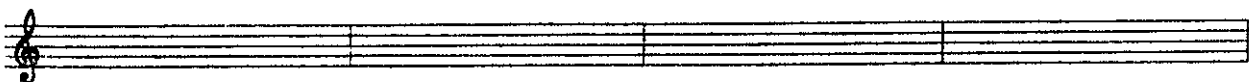
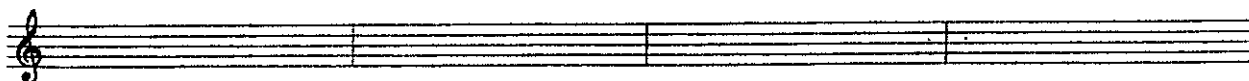
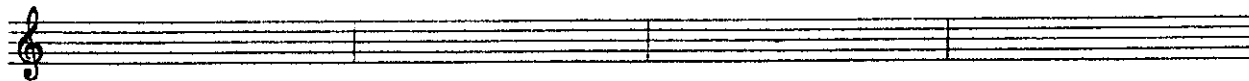
The page contains ten blank musical staves, each consisting of five horizontal lines. These staves are arranged vertically and are intended for writing musical notation for counterpoint exercises.

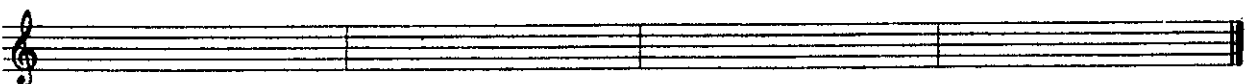
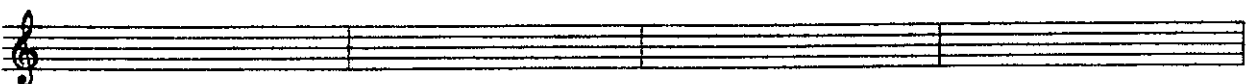
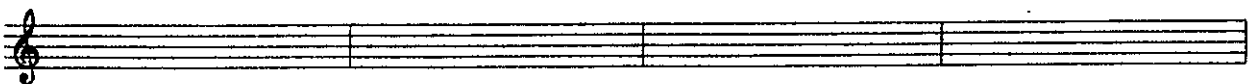
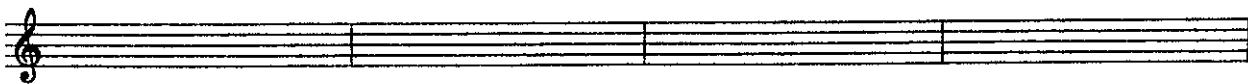
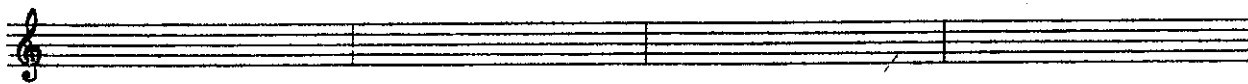
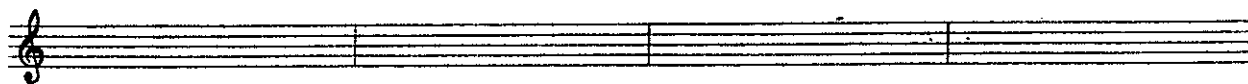
۲- ملودی زیر را به شکل تقلید یا ایمیتهاسیون دو صدایی با حرکت مخالف ادامه داده و به اتمام برسانید.





۱- یک چهار مضراب در ۳۲ میزان در دستگاه شور به گونه‌ای طراحی نمائید که پس از ارائه درآمد به معرفی گوشه‌های شهناز و قرچه بپردازد و در پایان با فرود به درآمد خاتمه یابد.





۲- گوشه‌ی دو قسمتی زیر را از منظر مُدال و فرمال و ریتمیک بررسی کنید.

۴. قسمت دوم
4. Qesmat-e dovvom

۳- تزیین زیر را از منظر مدال و فرمال و ریتمیک و تلفیق شعر و موسیقی، تجزیه و تحلیل کنید.

♩. = 84

121

♩. = 88

چکندبده که گردن نمخک فرمان را چکندلوی (و) که عاجز نشود چو گان را
 دست من گیر (و) که بیچارگی از حد بندشت سرمن دار (و) که در پای تو ریزم جان را *
 سرو (و) بالای گان ابرو آرتیر (و) زند عاشق آنست (و) که بر دیده نهد پیکان را
 همه را دیده در اوصاف تو حیران ماندی (ماندست) تا در غیب (و) گونید (و) من حیران را

02632223606

آموزشگاه موسیقی فرهنگ و هنر کرج

مجموعه موسیقی

صفحه ۲۴

514E

شناخت موسیقی ایرانی (تجزیه و تحلیل خلاقیت)
